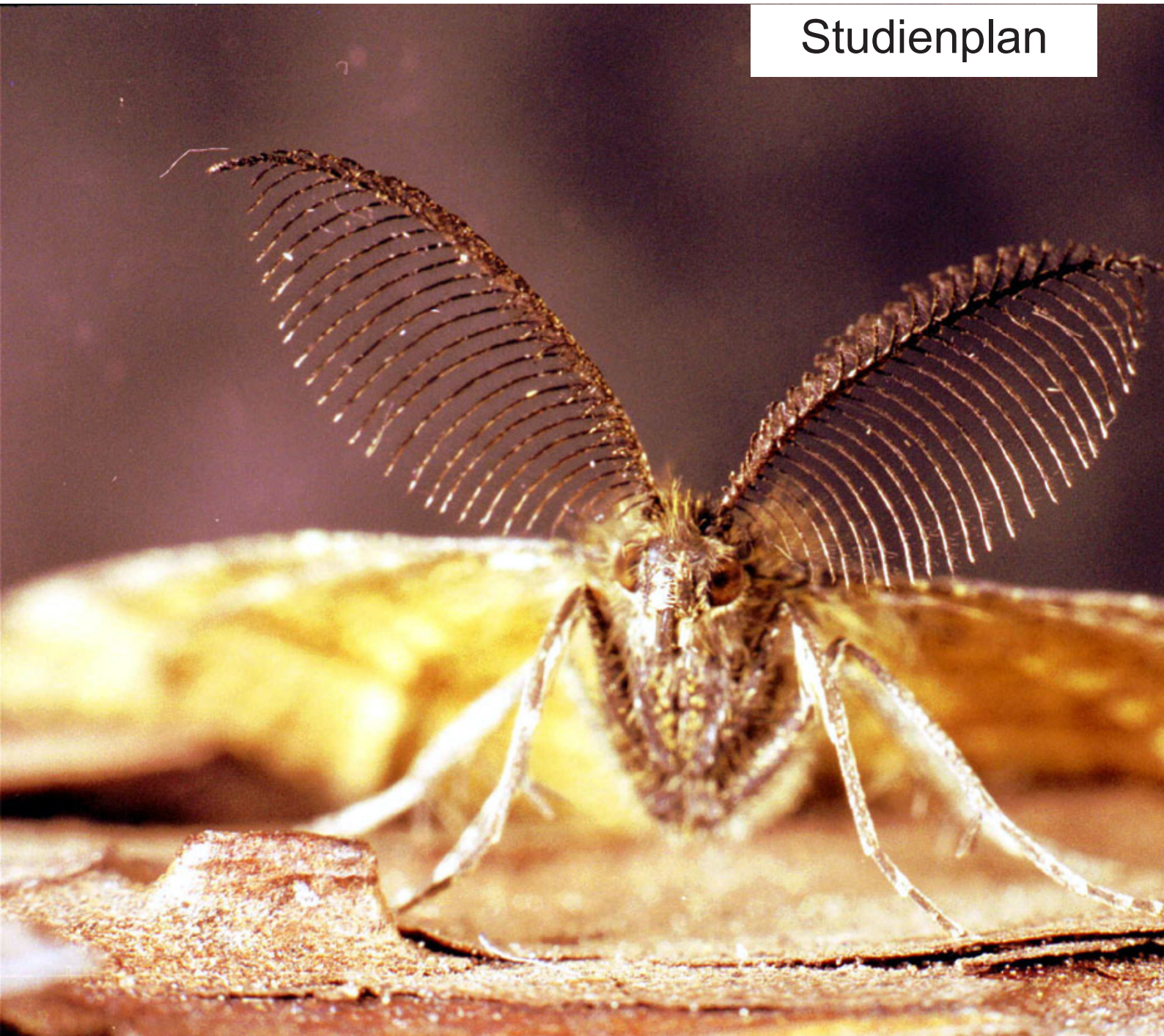


Biologie

Lehramt an Gymnasien

Studienplan



Inhalt

Struktur des Studienganges, Umfang des Studiums, Regelstudienzeit	1
Praxissemester	2
Orientierungsprüfung/Test	2
Akademische Zwischenprüfung	3
Wissenschaftliche Arbeit	3
Erste Staatsprüfung	4
Studienaufbau kompakt	5
Biologie als Hauptfach	5
Biologie als Beifach	6

Struktur des Studienganges, Umfang des Studiums, Regelstudienzeit

Das Studium für das Lehramt an Gymnasien vermittelt fachwissenschaftliche, fachdidaktische, erziehungswissenschaftliche, ethisch-philosophische und praktisch-methodische Kenntnisse. Das Studium hat das Ziel die Professionalität und Qualität künftiger Lehrkräfte am Gymnasium zu sichern.

Es wird mit der ersten Staatsprüfung für das Lehramt an Gymnasien abgeschlossen. Das Studium der Biologie an der Universität Hohenheim erfolgt in enger Zusammenarbeit mit den Botanischen und Zoologischen Gärten und Museen und ermöglicht den Studenten neben den biomedizinischen, technologischen und ökologischen Bereichen der modernen Biowissenschaften einen weitgefächereten Einblick in die vielfältigen Bereiche der fundamentalen Biologie.

An der Universität Hohenheim kann als Lehramtsfach das Fach Biologie sowohl im Haupt- als auch im Beifach studiert werden. Die weiteren Fächer werden in Kooperation mit der Universität Stuttgart studiert. Der Stundenplan wird jeweils so gestaltet, dass die Möglichkeit besteht, im Wintersemester die Veranstaltungen des 1. und 3. Fachsemesters sowie im Sommersemester die Veranstaltungen des 2. und 4. Fachsemesters studiert werden können. Ein Pendeln zwischen den beiden Universitäten ist somit nicht zwingend notwendig. Zwischen den biologischen Instituten und Forschungsgruppen besteht eine enge Zusammenarbeit. Dies äußert sich in vielen interdisziplinären Lehrveranstaltungen wie Ringvorlesungen, Praktika und fachübergreifende Examensarbeiten.

Das Studium ist modular aufgebaut. Die Regelstudienzeit mit zwei Hauptfächern beträgt einschließlich des Schulpraxissemesters sowie der Prüfungszeit zehn Semester. Der Studiumumfang bis zur Ersten Staatsprüfung umfasst 300 credits. Diese werden für das Fach Biologie wie folgt verteilt:

Biologie als Hauptfach (104 credits)

Pflichtmodule	80 credits
Wahlmodule	14 credits
Fachdidaktik	10 credits

Biologie als Beifach (75 credits)

Pflichtmodule	60 credits
Wahlmodule	9 credits
Fachdidaktik	6 credits

Allgemeine Module

Bildungswissenschaftliches Begleitstudium	18 credits
Personale Kompetenz	6 credits
Schulpraxissemester	16 credits
Wissenschaftliche Arbeit	20 credits
Mündliche Prüfung Biologie Hauptfach	10 credits
Mündliche Prüfung Biologie Beifach	10 credits

Praxissemester

Das Schulpraxissemester, das an allgemein bildenden Gymnasien und an beruflichen Schulen in Baden-Württemberg absolviert werden kann, dient der Berufsorientierung und Stärkung des Bezugs zur Schulpraxis.

Dieses 13-wöchige Schulpraxissemester bildet ein eigenständiges Modul und ist für Studierende der Universitäten Hohenheim und Stuttgart für das 5. Fachsemester vorgesehen.

Einzelheiten zu Organisation, Ablauf, Inhalt des Schulpraxissemesters regelt das Landeslehrerprüfungsamt.

Orientierungsprüfung/Test

Am Beginn des Studiums steht eine Orientierungsprüfung, in der bis zum Ende des 2. Semesters das Module „Organismenkunde Botanik I (2103-020)“, welches mit einer schriftliche Prüfung (Klausur) abschließt, bestanden sein muss.

Die Zulassung zur Orientierungsprüfung erfolgt auf schriftliche Anmeldung der Studierenden beim Prüfungsamt der Universität Hohenheim.

Nähere Einzelheiten u. a. zur Zulassung zu den Prüfungen (Orientierungsprüfung und Akademische Zwischenprüfung) regelt die „Prüfungsordnung der Universität Hohenheim im Studiengang Biologie für das Lehramt an Gymnasien“ in der jeweils gültigen Fassung.

Akademische Zwischenprüfung

Alle Studierenden, die die Wissenschaftliche Prüfung für das Hauptfach Biologie/Lehramt an Gymnasien anstreben, müssen bis zum Ende des 4. Semesters eine Akademische Zwischenprüfung ablegen.

Durch die Akademische Zwischenprüfung weisen die Studierenden nach, dass sie die inhaltlichen und methodischen Grundlagen des Studienfachs hinreichend beherrschen, um das Studium mit Erfolg fortzusetzen.

Die Akademische Zwischenprüfung wird studienbegleitend abgelegt und umfasst den erfolgreichen Abschluss folgender Module:

- Allgemeine und Molekulare Biologie I + II (2201-010, 2301-010)
- Organismische Biologie und Ökologie I + II (2101-010, 2203-010)
- Organismenkunde I (Botanik, Zoologie) (2103-020)
- II (Botanik, Zoologie) (2103-030)

Die Akademische Zwischenprüfung ist Voraussetzung für die Zulassung zur Ersten Staatsprüfung im Hauptfach Biologie für das Lehramt an Gymnasien.

Wissenschaftliche Arbeit

Die Wissenschaftliche Arbeit kann im Hauptfach Biologie, einem weiteren Hauptfach oder im Bereich der Pädagogischen Studien angefertigt werden.

In der Wissenschaftlichen Arbeit wird nachgewiesen, dass ein Thema mit den Methoden und Hilfsmitteln des Fachs sachgerecht bearbeitet werden kann.

Bei einer Wissenschaftlichen Arbeit im Hauptfach Biologie muss sich das Thema an den verbindlichen Studieninhalten orientieren und sollte innerhalb von vier Monaten bearbeitbar sein. Die Darstellung einer Unterrichtseinheit ist nicht zulässig, ebenso unzulässig sind Gemeinschaftsarbeiten.

Die Wissenschaftliche Arbeit wird frühestens nach dem Bestehen der Akademischen Zwischenprüfung, jedoch noch vor der mündlichen Prüfung im entsprechenden Fach angefertigt.

Erste Staatsprüfung

Das Studium schließt mit der Ersten Staatsprüfung für das Lehramt an Gymnasien ab. Die Prüfung umfasst die wissenschaftliche Arbeit und eine mündliche Prüfung. In den Prüfungen soll nachgewiesen werden, dass im Hauptfach bzw. Beifach Biologie Kenntnisse und Fähigkeiten erworben wurden, die für einen erfolgreichen Unterricht an Gymnasien erforderlich sind.

Studienaufbau kompakt

Biologie als Hauptfach

	Credits	Semesterlage								
		1	2	3	4	5	6	7	8	9
Pflichtmodule										
Allgemeine und Molekulare Biologie I (AMB I)	6	X				Schulpraxissemester				
Allgemeine und Molekulare Biologie II (AMB II)	6		X							
Organismische Biologie und Ökologie I (OBOE I)	6	X								
Organismische Biologie und Ökologie II (OBOE II)	6		X							
Organismenkunde I (Botanik)	3	X								
Organismenkunde I (Zoologie)	3			X						
Organismenkunde II (Botanik)	3		X							
Organismenkunde II (Zoologie)	3				X					
Einführung in die Botanik	3				X					
Einführung in die Zoologie	3							X		
Genetik	6							X		
Pflanzenphysiologie	6								X	
Physiologie	6								X	
Ökologie	3						X			
Einführung in wissenschaftliches Arbeiten	6				X					
Analytische Methoden der Biologie u. Biophysik	6						X			
Chemie für das Lehramt	6			X						
Fachdidaktik	10			X	X					X
Wahlmodule										
Forschungspraktikum Botanik	13								X	
Forschungspraktikum Zoologie	13								X	
Forschungspraktikum Pflanzenphysiologie	13								X	
Forschungspraktikum Physiologie	13								X	
Forschungspraktikum Genetik	13								X	
Forschungspraktikum Mikrobiologie	13								X	
Exkursion (Botanik, Zoologie)	13								X	
Höhere Mathematik (verpflichtend bei NWT als 2. Hauptfach)	13								X	

Biologie als Beifach

	Credits	Semester								
		1	2	3	4	5	6	7	8	9
Pflichtmodule										
Allgemeine und Molekulare Biologie I (AMB I)	6	X				Schulpraxissemester				
Allgemeine und Molekulare Biologie II (AMB II)	6		X							
Organismische Biologie und Ökologie I (OBOE I)	6	X								
Organismische Biologie und Ökologie II (OBOE II)	6		X							
Organismenkunde I (Botanik)	3	X								
Organismenkunde I (Zoologie)	3			X						
Organismenkunde II (Botanik)	3		X							
Organismenkunde II (Zoologie)	3				X					
Genetik	3							X		
Pflanzenphysiologie	3								X	
Physiologie	3								X	
Ökologie	3						X			
Analytische Methoden der Biologie u. Biophysik	6						X			
Chemie für das Lehramt	6			X						
Fachdidaktik	6			X	X					
Wahlmodule										
Einführung in wissenschaftliches Arbeiten	6				X					
Übungen in den einzelnen Fächern	3									
Forschungspraktikum Botanik	9								X	
Forschungspraktikum Zoologie	9								X	
Forschungspraktikum Pflanzenphysiologie	9								X	
Forschungspraktikum Physiologie	9								X	
Forschungspraktikum Genetik	9								X	
Forschungspraktikum Mikrobiologie	9								X	
Exkursion (Botanik, Zoologie)	9								X	

Termine

Semestertermine 2010 - 2015

Semester	Vorlesungs- beginn	Vorlesungs- ende	vorlesungsfreie Tage
Winter 2010/11	18.10.2010	05.02.2011	27.12.2010 - 08.01.2011
Sommer 2011	04.04.2011	16.07.2011	14.06.2011 - 18.06.2011
Winter 2011/12	17.10.2011	04.02.2012	23.12.2011 - 07.01.2012
Sommer 2012	10.04.2012	21.07.2012	28.05.2012 - 02.06.2012
Winter 2012/13	15.10.2012	02.02.2013	27.12.2012 - 05.01.2013
Sommer 2013	08.04.2013	20.07.2013	22.05.2013 - 25.05.2013
Winter 2013/14	14.10.2013	01.02.2014	23.12.2013 - 06.01.2014
Sommer 2014	07.04.2014	19.07.2014	09.06.2014 - 14.06.2014
Winter 2014/15	13.10.2014	07.02.2014	22.12.2014 - 06.01.2015
Sommer 2015	13.04.2015	25.07.2015	25.05.2015 - 30.05.2015

Kontakt

Universität Hohenheim | Fachstudienberatung

Prof. Dr. Johannes Steidle (220)

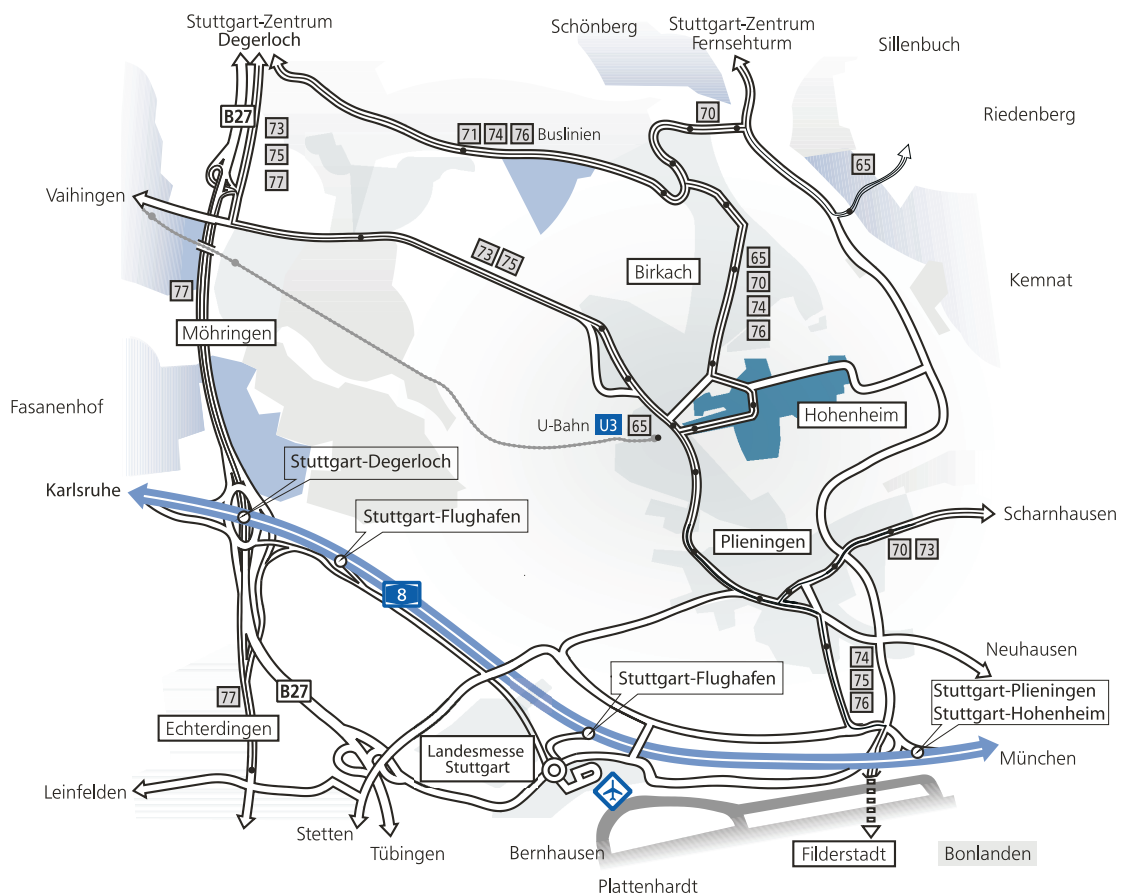
70593 Stuttgart | Deutschland

Tel.: +49 (0)711 459 - 23667

beratung-bio@uni-hohenheim.de

Lage der Universität

Die Universität Hohenheim liegt im Süden der Stadt Stuttgart, in direkter Nähe zum Flughafen und der neuen Messe. Von der Stadtmitte Stuttgart ist die Universität mit öffentlichen Verkehrsmitteln innerhalb von 30 Minuten gut zu erreichen.



Universität Hohenheim | Fakultät Naturwissenschaften

70593 Stuttgart | Deutschland

Tel. +49 (0)711-459 22780

natur@uni-hohenheim.de | www.natur.uni-hohenheim.de

Stand: September 2010